



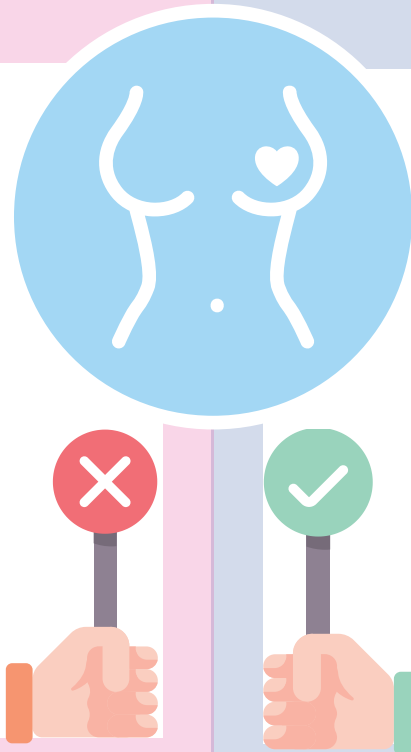
ASOCIAȚIA
SAMAS
Sănătate pentru Mame și Sugari

MITURI DESPRE

ȘI

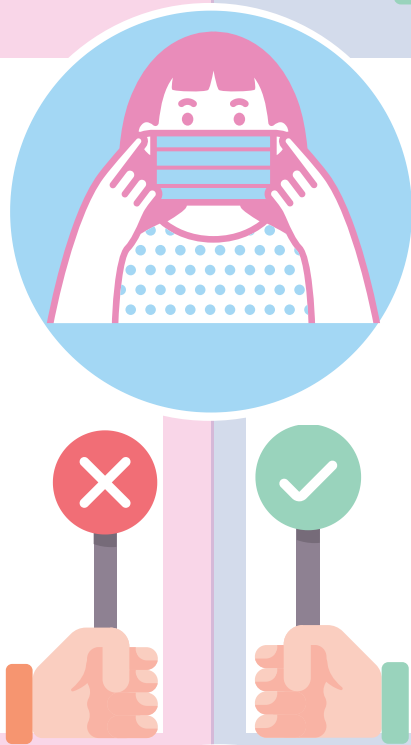
ADEVĂR ALĂPTARE

„Mamelonul trebuie spălat înainte de fiecare alăptare.”



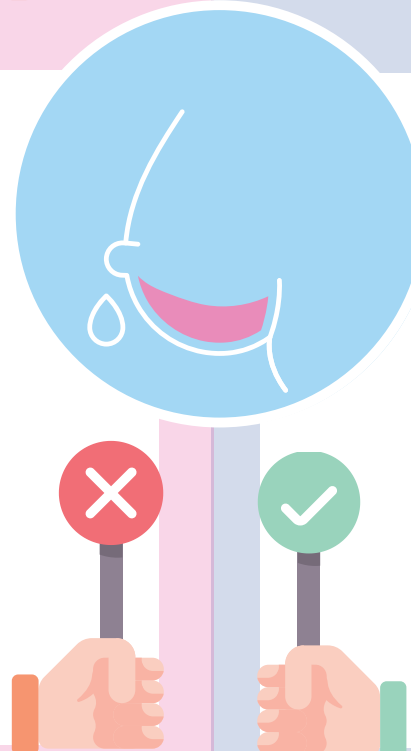
Mamelonul nu se spală înainte de fiecare alăptare, ci doar o dată pe zi – la dușul sau igiena de dimineață. Glandele Montgomery de pe areolă produc o substanță uleioasă ce gresează sânul și ghidează bebelușul către sân, prin miros. Dacă sânul ar fi spălat înainte de fiecare alăptare, acesta nu ar mai avea un miros natural, ceea ce ar împiedica o atașare cât mai corectă a bebelușului.

„Nu se alăptează când mama este răcită sau când ia antibiotic.”



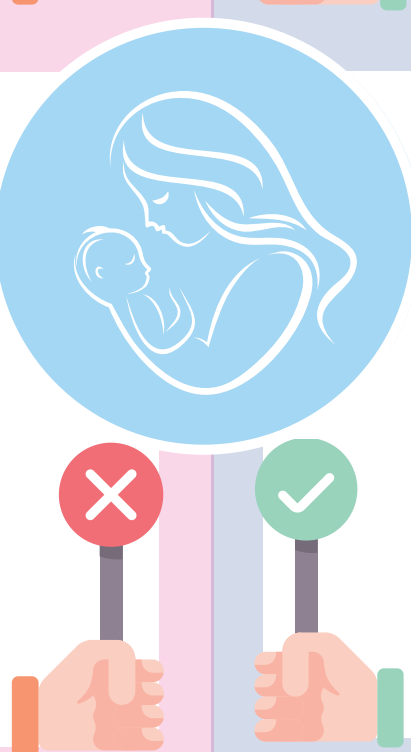
În realitate, sunt foarte puține boli care reprezintă o contraindicație în alăptare, iar răcelile banale și virozele NU se încadrează în aceste boli. Din contră, laptele matern protejează bebelușul de diverse infecții. Așadar, medicii pediatri recomandă continuarea alăptării în timpul virozelor, iar medicamentele pentru gripă și răceală sunt permise în timpul alăptării.

„Dacă sânul este moale/mic, înseamnă că nu produce lapte.”



Sânul este alcătuit dintr-o structură glandulară (glanda mamară) separată prin țesut conjunctiv și adipos. Țesutul adipos (grăsimea) este cel care determină, în principal, forma și mărimea sânului. Așadar, nu contează mărimea sânului. Indiferent de aceasta, glanda mamară este prezentă și produce lapte, prin stimularea sânului.

„După ce bebelușul a împlinit un an laptele matern nu mai e bun.”



Proprietățile laptelui matern se mențin, indiferent de trecerea timpului, iar laptele se modifică în funcție de noua etapă a copilului. Conform studiilor, și după ce bebelușul a împlinit 1 an laptele matern asigură aproximativ 30% din nevoile energetice zilnice ale copilului și 40% din necesarul de proteine.

MATERIAL REALIZAT DE ASOCIAȚIA SAMAS ÎN CADRUL CAMPANIEI SĂPTĂMÂNA MONDIALĂ A ALĂPTĂRII.

Scanează codul QR pentru mai multe informații și resurse despre alăptare.

